

1- Introdução à Citologia

A citologia, também conhecida como biologia celular, é o ramo da biologia que estuda as células, suas estruturas, funções e processos vitais. Seu desenvolvimento está profundamente ligado ao avanço tecnológico, principalmente no campo da óptica. A seguir, apresentamos uma análise didática e detalhada da história da citologia, dividida em etapas que marcaram seu progresso científico.

Descoberta das células e invenção do microscópio

O marco inicial da citologia está diretamente associado à invenção do microscópio no século XVII. Robert Hooke, em 1665, foi o primeiro cientista a utilizar esse instrumento para observar uma lâmina de cortiça, na qual identificou pequenas cavidades que denominou de "células". No entanto, o que ele observou foram apenas as paredes celulares mortas, sem conteúdo interno.

Pouco tempo depois, o cientista holandês Anton van Leeuwenhoek aperfeiçoou os microscópios e tornou-se o primeiro a observar células vivas, como protozoários e bactérias, além de espermatozoides e glóbulos vermelhos. Seu trabalho ampliou o conhecimento sobre a diversidade e a dinâmica das estruturas microscópicas, sendo considerado o pai da microbiologia.

Desenvolvimento da Teoria Celular

No século XIX, o avanço das técnicas de microscopia permitiu o surgimento de uma das bases da biologia moderna: a Teoria Celular. Essa teoria foi formalizada entre 1838 e 1839 pelos cientistas Matthias Schleiden e Theodor Schwann. Schleiden, ao estudar tecidos vegetais, afirmou que todas as plantas eram formadas por células. Schwann, por sua vez, estendeu essa ideia aos animais, defendendo que todos os seres vivos possuíam células como unidades estruturais.

Posteriormente, em 1855, o médico Rudolf Virchow contribuiu de forma decisiva ao acrescentar que "toda célula provém de outra célula", estabelecendo o princípio da continuidade celular. Essa afirmação completou a formulação clássica da teoria celular.

Aperfeiçoamento dos microscópios e novas descobertas

Com a chegada do microscópio eletrônico no século XX, novas estruturas celulares puderam ser observadas em detalhes. Organelas como mitocôndrias, retículo endoplasmático, complexo golgiense, lisossomos e cloroplastos tornaram-se objetos de estudo detalhado. A ultraestrutura celular passou a ser investigada, revelando funções específicas de cada organela.

O microscópio eletrônico de transmissão (MET) permitiu a observação de cortes extremamente finos de células, possibilitando a visualização das organelas com alta resolução. Já o microscópio eletrônico de varredura (MEV) proporcionou imagens tridimensionais das superfícies celulares.

Origem e evolução celular

A citologia também se expandiu para o campo da biologia evolutiva ao investigar a origem das células. Hipóteses como a endossimbiose, proposta por Lynn Margulis, sugerem que algumas organelas presentes nas células eucarióticas, como as mitocôndrias e os cloroplastos, teriam origem em antigas bactérias que estabeleceram relações simbióticas com outras células.

Além disso, a comparação entre células procarióticas (sem núcleo definido) e eucarióticas (com núcleo definido) permitiu traçar linhas evolutivas e compreender melhor os processos que levaram à complexidade celular observada nos organismos multicelulares.

Citogenética e biologia molecular

A citologia também se interligou com outras áreas da biologia, como a genética e a bioquímica. No início do século XX, estudos com cromossomos e divisão celular possibilitaram a criação da citogenética. Pesquisadores como Walter Flemming estudaram a mitose e os mecanismos de distribuição do material genético.

Mais adiante, a biologia molecular permitiu a compreensão da função dos ácidos nucleicos dentro das células. A descoberta da estrutura do DNA por Watson e Crick em 1953, por exemplo, revolucionou o entendimento do controle das funções celulares e da hereditariedade.

Atualmente, técnicas como a microscopia de fluorescência, a manipulação genética e a engenharia celular tornaram a citologia uma área essencial não apenas para a biologia, mas também para a medicina, a biotecnologia e outras ciências aplicadas.

A Teoria Celular e a Vida.

A Teoria Celular estabelece que a célula é a unidade estrutural, funcional e de origem de todos os seres vivos. Proposta no século XIX, afirma que todos os organismos são formados por uma ou mais células (unidade estrutural), onde ocorrem os processos vitais (unidade funcional), e que novas células surgem apenas de outras preexistentes.

Princípios Fundamentais da Teoria Celular:

- **Unidade de Estrutura:** Todo ser vivo, seja ele unicelular ou pluricelular, é constituído por células. A célula é a menor parte viva de um organismo.
- **Unidade de Função:** As atividades metabólicas e reações químicas essenciais à vida (metabolismo) ocorrem dentro das células.
- **Unidade de Origem:** As células só podem ser formadas a partir da divisão de células preexistentes, um princípio conhecido como *omnis cellula e cellula*.

Importância para a Vida:

- **Organização:** A vida se organiza do nível celular (célula, tecido, órgão) até o organismo completo.
- **Reprodução e Hereditariedade:** O núcleo/DNA celular transmite as informações genéticas para novas células.
- **Funcionamento:** As organelas celulares, como as mitocôndrias e ribossomos, realizam as funções de energia e produção de proteínas necessárias para a sobrevivência.

A teoria foi desenvolvida por cientistas como Matthias Schleiden, Theodor Schwann e Rudolf Virchow, consolidando o entendimento de que a célula é o bloco de construção fundamental de todos os seres.

2. Classificação das células

A célula é a menor unidade que constitui os seres vivos. Enquanto alguns organismos são formados apenas por uma célula, como as bactérias, existem seres pluricelulares, que possuem uma grande quantidade de células, como o ser humano.

Os tipos de células existentes são classificados basicamente em dois grandes grupos de acordo com a estrutura celular e funcionamento: eucariontes e procariontes.

As células procariontes, também chamadas de células primitivas, possuem organização simples. Seu nome vem do grego *pro* (antes, primeiro) e *karyon* (núcleo), cujo significado é “antes do núcleo”. Já as células eucariontes são células complexas e acredita-se que são uma evolução da célula procarionte.

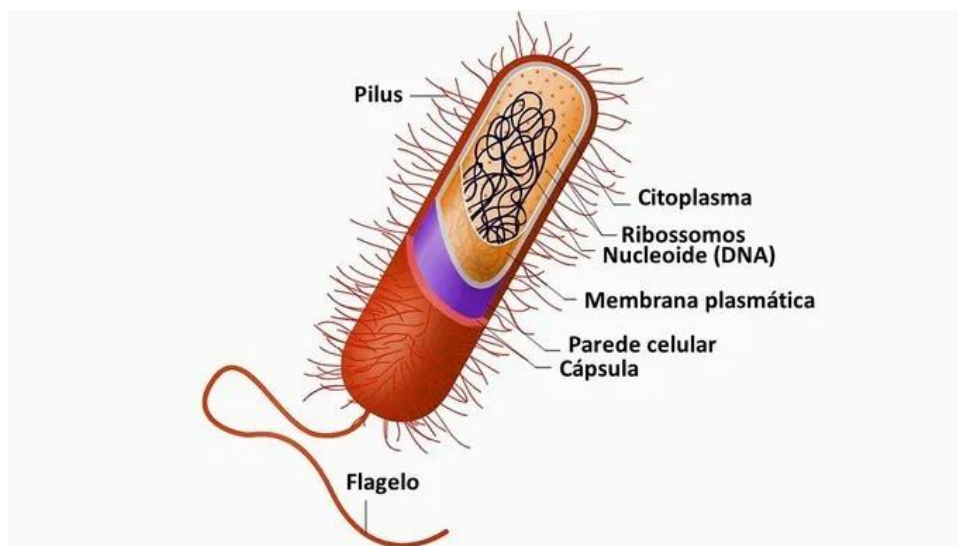
Confira mais detalhes sobre essas classificações a seguir.

Célula procarionte

A característica mais marcante da célula procariótica é que por não possuir um núcleo o material genético da célula fica disperso em sua estrutura.

As partes da célula procarionte são:

- Cápsula: reveste a célula externamente;
- Citoplasma: substância gelatinosa responsável por manter o formato da célula;
- Flagelo: possibilita a locomoção da célula;
- Membrana plasmática: controla a troca de substâncias da célula com o meio;
- Parede celular: confere forma à célula;
- Pilus: possibilita a fixação da bactéria ao meio;
- Ribossomo: estrutura responsável pela produção de proteínas.

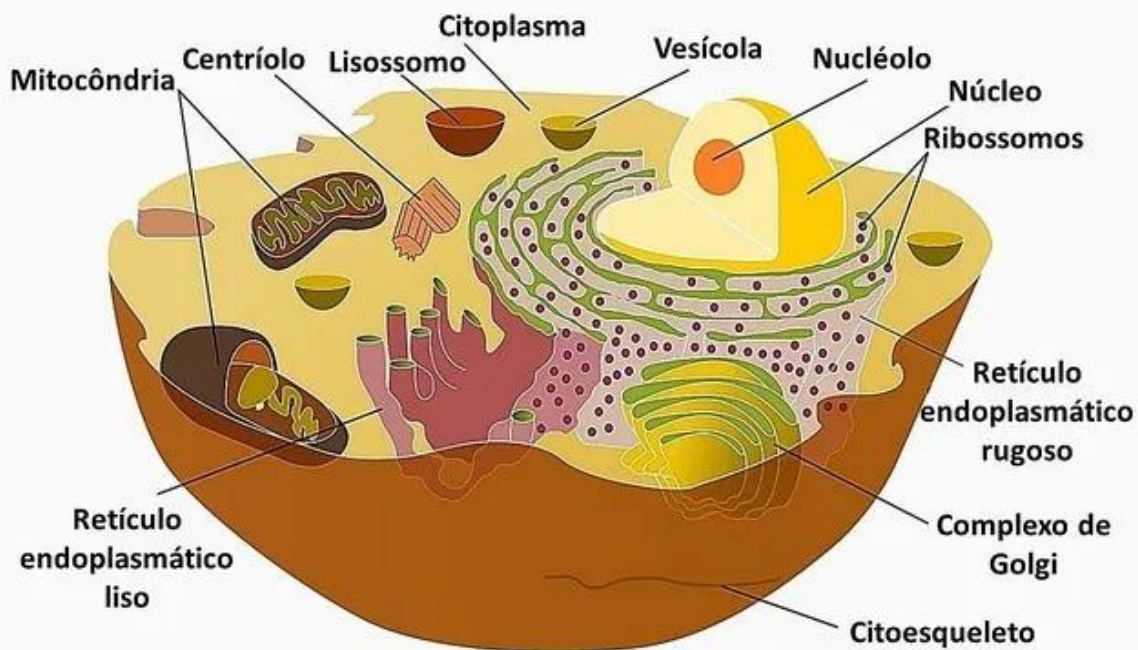


Bactérias, cianobactérias e micoplasmas são organismos formados por células procariontes.

Célula eucarionte

A célula eucariótica é um tipo celular que apresenta um núcleo bem definido. As partes da célula eucarionte são:

- Núcleo: região onde se localiza o material genético e comando das atividades celulares;
- Membrana plasmática: envoltório fino e poroso que reveste a célula;
- Citoplasma: substância fluida onde se localiza o núcleo celular e as organelas;
- Organelas celulares: funcionam como órgãos e desempenham as atividades celulares.



Os organismos que fazem parte dos Reinos Protista, Fungi, Plantae e Animalia são seres formados por células eucariontes.

Células animais e vegetais

Embora a célula eucariótica seja composta basicamente pelos componentes, as células de animais e vegetais apresentam algumas diferenças.

- A célula animal apresenta forma irregular e a célula vegetal possui forma fixa;
- A parede celular é uma estrutura exclusiva da célula vegetal e é formada por celulose;
- Apenas a célula animal pode apresentar cílios e flagelos em sua estrutura;
- A estrutura da célula vegetal é marcada pela presença de um grande vacúolo no citoplasma.



Organelas celulares

As organelas celulares são as estruturas responsáveis pelo funcionamento da célula. Cada organela desempenha uma função. Confira na tabela a seguir.

Organela	Função	Célula animal	Célula vegetal
Aparelho de Golgi	Responsável por modificar, armazenar e exportar proteínas.	Sim	Sim
Centríolos	Atua na divisão celular.	Sim	Depende da espécie
Glioxissomos	Atua na transformação de ácidos graxos em açúcares.	Não	Sim
Lisossomos	Atua na digestão de moléculas orgânicas.	Sim	Sim
Mitocôndrias	Atua na respiração celular.	Sim	Sim
Peroxisomos	Atua na digestão de substâncias.	Sim	Sim
Plastos	Atua no armazenamento de substâncias e pigmentos.	Não	Sim
Retículo endoplasmático liso	Atua na síntese de lipídios.	Sim	Sim
Retículo endoplasmático rugoso	Atua na síntese de proteínas.	Sim	Sim
Ribossomos	Atua na síntese de proteínas.	Sim	Sim
Vacúolos	Atua no armazenamento de substâncias.	Não	Sim

Tipos de células humanas e suas funções

Os seres humanos são organismos pluricelulares formados por células eucariontes. São aproximadamente 10 trilhões de células especializadas trabalhando no corpo para manter as funções vitais.

Os 200 tipos de células do corpo humano apresentam funções de acordo com o tecido que elas formam.

Células epiteliais: unidade básica do tecido epitelial, são responsáveis por revestir órgãos e protegê-los. São exemplos:

- Células neuroepiteliais: atuam na captação de estímulos do ambiente;
- Células mioepiteliais: atuam na expulsão da secreção de glândulas por meio da compressão;
- Células epiteliais glandulares: atuam na produção, armazenamento e liberação de substâncias.

Células nervosas: unidade básica do tecido nervoso, são responsáveis pela comunicação, envio, recebimento e interpretação de sinais entre as diversas partes do corpo. São exemplos:

- Micróglia: atuam na defesa do sistema nervoso;
- Neurônios: são responsáveis pela transmissão de mensagens;
- Células dendríticas: atuam no transporte de antígenos;
- Células de Schwann: atuam na produção de mielina, que auxiliam na produção dos impulsos nervosos.

Células musculares: unidade básica do tecido muscular, são responsáveis pela locomoção e regulação do tamanho dos órgãos pela sua capacidade de contração. São exemplos:

- Células de sarcômero: atuam na contração muscular;
- Fibroblastos: atuam na síntese de proteínas.

Células do tecido conjuntivo sanguíneo: os principais tipos de células do sangue são:

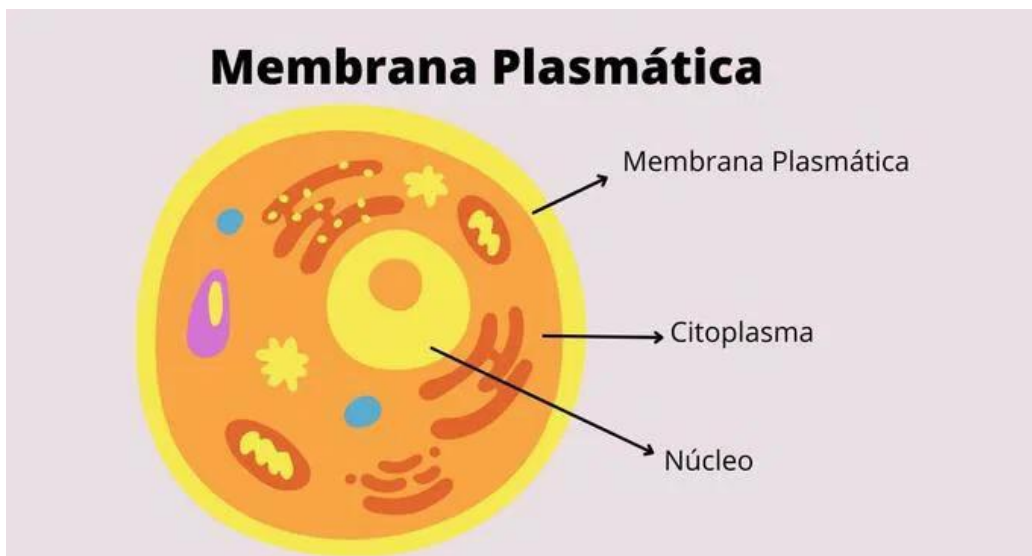
- Hemácias: atuam no transporte de oxigênio;
- Leucócitos: atuam no sistema imunológico;
- Plaquetas: atuam na coagulação sanguínea.

Células do tecido conjuntivo ósseo: os ossos apresentam as seguintes células especializadas:

- Osteócitos: atuam na secreção de substâncias;
- Osteoclastos: atuam na reabsorção e remodelação do tecido ósseo;
- Osteoblastos: atuam na síntese de componentes orgânicos.

3. A Fronteira da Célula: Membrana Plasmática

A membrana plasmática ou membrana celular é uma categoria de organela celular. Trata-se de um envoltório fino, poroso e microscópico. Ela reveste por fora as células dos seres procariontes (bactérias) e os eucariontes (animais, vegetais, fungos e protozoários).



A membrana plasmática é uma estrutura semipermeável, responsável pelo transporte e seleção de substâncias que entram e saem da célula. Por isso ela é de extrema importância para o metabolismo celular.

Funções associadas à membrana plasmática

Denominamos funções as vantagens adaptativas que a membrana plasmática garante aos seres vivos. As funções da membrana plasmática são:

Permeabilidade Osmótica: A membrana atua no controle vital do fluxo de água, evitando que a célula murche ou rompa devido a mudanças de pressão. Esse equilíbrio ocorre naturalmente por osmose, mas em organismos específicos, como os marinhos, proteínas de membrana auxiliam ativamente nesse bombeamento para garantir a sobrevivência em ambientes de alta salinidade.

Permeabilidade Seletiva: Além da água, a membrana seleciona rigorosamente quais substâncias entram ou saem, utilizando proteínas transportadoras e bombas de íons. Essa seletividade é crucial para a comunicação rápida entre células (como a liberação de hormônios) e para o funcionamento elétrico de neurônios e músculos.

Proteção das Estruturas Celulares: Funcionando como uma barreira física, a membrana isola as organelas internas do ambiente externo, garantindo que nada as atinja sem antes ser filtrado. Embora o núcleo possua sua própria proteção (carioteca), é a membrana celular que define o primeiro nível de segurança para todo o conteúdo citoplasmático.

Delimitação dos Meios Intra e Extracelular: Esta função assegura a integridade da célula ao separar o metabolismo interno das condições externas, que podem ser drasticamente diferentes. Essa separação permite, por exemplo, que células ósseas permaneçam vivas e funcionais mesmo estando mergulhadas em uma matriz extracelular rígida e mineralizada.

Transporte Ativo de Substâncias: Para moléculas que não atravessam a membrana naturalmente, como a glicose, a célula gasta energia para realizar o transporte. Esse processo é frequentemente coordenado por "chaves" químicas, como a insulina, que abre as portas da membrana para a entrada de nutrientes essenciais ao metabolismo.

Reconhecimento de Substâncias Específicas: Graças a receptores proteicos em sua superfície, a membrana identifica hormônios e neurotransmissores, disparando reações químicas internas. Esse mecanismo de "reconhecimento" é a base da fisiologia humana

e o alvo principal de muitos medicamentos que buscam alterar ou corrigir funções celulares.

Resposta Imunológica: A membrana serve como a linha de frente da defesa, utilizando proteínas que funcionam como sensores para identificar invasores como vírus e bactérias. É através desses sinais na superfície celular que o sistema imune decide entre proteger a célula ou atacar um corpo estranho, sendo responsável por processos que vão desde a cura de infecções até alergias.

Estrutura e composição da membrana plasmática

A membrana plasmática é quimicamente constituída por:

- lipídios — glicolípídeos, colesterol e os fosfolípídeos
- proteínas — glicoproteínas, proteínas de membrana, proteínas de canal etc

Por isso, é reconhecida por sua composição lipoproteica.

Transporte de Substâncias na Membrana

A membrana plasmática atua como um filtro inteligente através da permeabilidade seletiva, controlando o que entra e sai da célula com base no tamanho e na natureza das moléculas. Esse intercâmbio ocorre de duas formas principais:

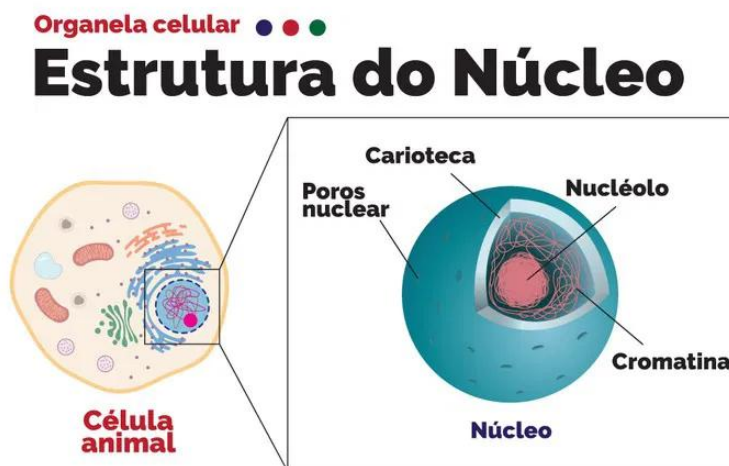
- **Transporte Passivo:** Realizado sem gasto de energia (ATP), onde as substâncias movem-se a favor do gradiente de concentração (do meio mais concentrado para o menos concentrado). Inclui a **Difusão Simples** (passagem direta de partículas), a **Difusão Facilitada** (com auxílio de proteínas transportadoras para substâncias não lipossolúveis) e a **Osmose** (movimento exclusivo da água em direção ao meio mais concentrado).
- **Transporte Ativo:** Ocorre com consumo de energia (ATP) para mover substâncias contra o gradiente de concentração. Os principais exemplos são a **Bomba de Sódio e Potássio**, essencial para o equilíbrio iônico e impulsos nervosos, e o **Transporte em Bloco**, que movimentam grandes quantidades de material através da **Endocitose** (entrada) e **Exocitose** (saída).

Historicamente, devido à sua espessura molecular, a estrutura detalhada da membrana só pôde ser confirmada e visualizada com o advento da microscopia eletrônica, superando as limitações do microscópio óptico comum.

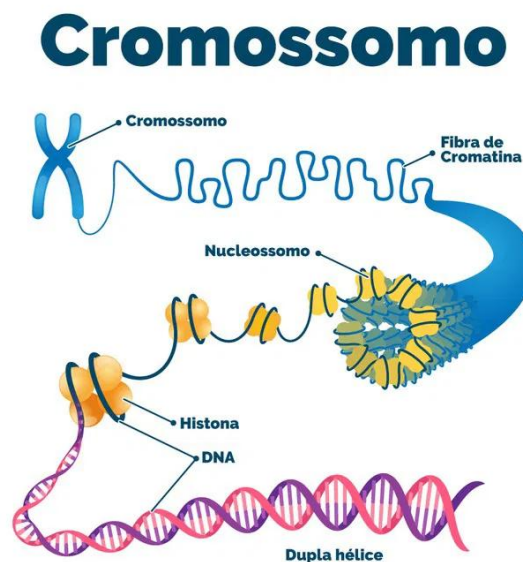
4. O Centro de Controle: Núcleo Celular

O núcleo é a organela exclusiva dos seres eucariontes que armazena o material genético (DNA). Ele atua como o "cérebro" da célula, coordenando as decisões metabólicas, a síntese de proteínas e a reprodução celular.

- Componentes e Estrutura:** O núcleo é delimitado pela carioteca (ou membrana nuclear), uma estrutura de dupla camada fosfolipídica que isola o DNA. Sua face externa é conectada ao retículo endoplasmático, enquanto a interna possui proteínas de sustentação. O interior é preenchido pelo nucleoplasma, onde ficam mergulhados os nucléolos e a cromatina.



- Cromatina e Cromossomos:** A união do DNA com proteínas histonas forma a cromatina. Ela pode ser eucromatina (frouxa e ativa) ou heterocromatina (densa e inativa). O conjunto total de cromossomos de uma espécie é o cariótipo; os seres humanos possuem 46 cromossomos (23 pares), sendo um par responsável pela definição do sexo.



- Nucléolos:** São regiões densas no núcleo especializadas na fabricação de RNA ribossômico. Eles produzem as subunidades que, ao saírem para o citoplasma, formarão os ribossomos responsáveis pela produção de proteínas.

- **Divisão Celular:** O núcleo é o protagonista do ciclo celular. Na mitose, a célula gera duas filhas idênticas para crescimento ou regeneração, passando pelas fases de prófase, metáfase, anáfase e telófase. Na meiose, ocorre a formação de células com metade do número de cromossomos, processo essencial para a reprodução sexuada.

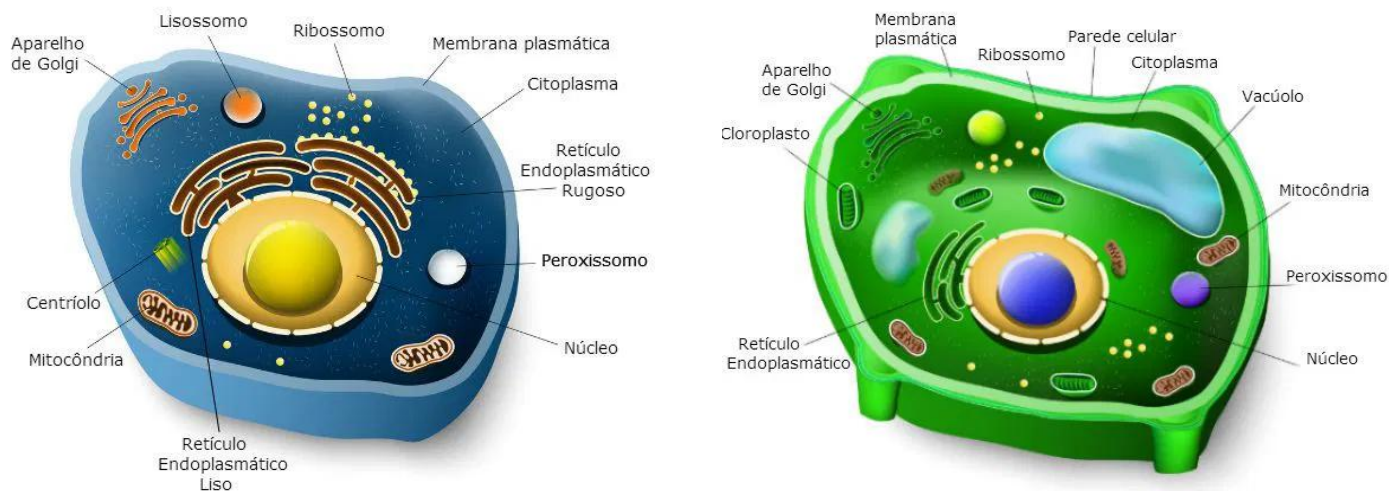
5. O Canteiro de Obras: Citoplasma e Organelas

O citoplasma é o espaço compreendido entre a membrana plasmática e o núcleo celular, sendo o local onde a maior parte das atividades metabólicas da célula acontece. Ele é preenchido pelo **citossol** (ou hialoplasma), uma substância gelatinosa composta por água, proteínas, sais minerais e açúcares. É no citossol que as organelas ficam mergulhadas e onde ocorre o transporte de moléculas e diversas reações químicas vitais.

Além do citossol, o citoplasma conta com o **citoesqueleto**, uma rede de fibras proteicas que dá forma à célula, organiza o posicionamento das organelas e permite movimentos celulares.

É possível observar que algumas organelas ocorrem nas células vegetais que não nas animais e vice-versa. Isso acontece com os cloroplastos, presentes apenas nas células vegetais, e os centríolos, presentes nas células animais.

As Organelas Celulares



Uma característica importante das organelas é que são compostas por membranas internas (leia mais sobre elas no final) que lhe conferem formas e funções específicas.

Mitocôndrias Responsáveis pela respiração celular e produção de energia (ATP), possuem membrana dupla e DNA próprio, o que lhes confere capacidade de autoduplicação. Suas cristas mitocondriais internas são o palco das etapas finais do metabolismo energético.

Retículo Endoplasmático (RE) Dividido em Rugoso (RER), que possui ribossomos e sintetiza proteínas, e Liso (REL), que produz lipídios. O RER é contínuo à membrana nuclear, facilitando a comunicação e o transporte de substâncias pela célula.

Aparelho de Golgi Funciona como um centro de processamento e distribuição; ele modifica, armazena e exporta proteínas vindas do retículo. Além disso, é o responsável por formar os lisossomos e as vesículas de secreção.

Lisossomos Especializados na digestão intracelular, contêm enzimas que quebram moléculas orgânicas em ambiente ácido. Atuam na reciclagem de componentes celulares e na digestão de substâncias que entram na célula por endocitose.

Peroxisomos Pequenas bolsas que oxidam ácidos graxos e neutralizam substâncias tóxicas, como o álcool, sendo abundantes no fígado e rins. Durante suas reações, produzem e processam o peróxido de hidrogênio.

Vacúolos Estruturas de armazenamento de água e nutrientes que regulam a pressão osmótica. Nas plantas, são grandes e essenciais para manter a rigidez dos tecidos, enquanto em outros organismos auxiliam na digestão e excreção.

Plastos Exclusivos de plantas e algas, dividem-se em leucoplastos (reserva de amido), cromoplastos (pigmentação) e cloroplastos (fotossíntese). Possuem DNA próprio e podem se transformar uns nos outros conforme a necessidade vegetal.

Ribossomos: Organelas não membranosas, presentes em todos os tipos celulares, cuja função principal é a síntese de proteínas através da união de aminoácidos por ligações peptídicas.

Centríolos: Estruturas cilíndricas que organizam a divisão celular (mitose e meiose) e dão origem a cílios e flagelos, auxiliando na locomoção e movimentação de fluidos.

Membrana das Organelas: As membranas internas delimitam as organelas, criando microambientes isolados que impedem reações químicas cruzadas indesejadas. Semelhantes à membrana plasmática, mas com menor teor de colesterol, elas garantem a individualização funcional e o controle seletivo de substâncias dentro do citoplasma, assegurando a eficiência metabólica da célula.