



Imagem: Comunicação e liderança em equipe

Apostila 4

Integração entre Oratória, Linguagem e Liderança

Oratória e Liderança

Introdução

A comunicação constitui um elemento central na construção das relações sociais e na organização das atividades coletivas. Em contextos educacionais, institucionais e profissionais, a capacidade de comunicar ideias de forma clara, compreender diferentes perspectivas e promover o diálogo torna-se essencial para o desenvolvimento de ambientes colaborativos.

Este capítulo propõe uma reflexão integradora sobre os conceitos apresentados nos capítulos anteriores, destacando a relação entre linguagem, comunicação e liderança. A partir dessa perspectiva, são discutidos aspectos como a importância da escuta ativa, a adaptação da linguagem aos contextos sociais e o papel da comunicação na construção de lideranças capazes de orientar, inspirar e promover a cooperação entre os membros de um grupo.

⚡ 1. Comunicação como competência estratégica

A comunicação constitui uma das competências mais relevantes para a atuação social e profissional dos indivíduos. A capacidade de expressar ideias com clareza, compreender diferentes perspectivas e estabelecer diálogo construtivo torna-se fundamental para o desenvolvimento de relações produtivas.

A comunicação não deve ser compreendida apenas como um processo de transmissão de informações, mas como um fenômeno complexo que envolve interpretação, negociação de significados e construção coletiva de conhecimento.

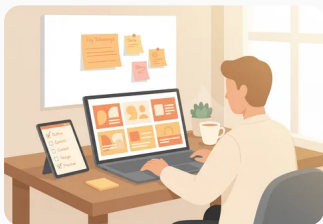


Comunicação em ambiente profissional

💡 Em resumo

Habilidades como escuta ativa, empatia e sensibilidade comunicativa são elementos fundamentais para interações significativas e para a

🌐 2. Integração entre linguagem e contexto social



Diversidade linguística e cultural

A linguagem constitui um fenômeno social profundamente ligado às experiências culturais e históricas das comunidades. As variações linguísticas demonstram que não existe uma única forma legítima de utilizar a língua. Diferentes grupos sociais desenvolvem maneiras próprias de expressão. Para que a comunicação seja eficaz, é necessário compreender que determinados contextos exigem formas específicas de utilização da linguagem.

↔ Adequação contextual

A competência comunicativa envolve reconhecer diferenças contextuais e adaptar o discurso de maneira adequada, permitindo transitar entre diferentes ambientes sociais com clareza e eficácia.

💡 Em resumo

A diversidade linguística representa um patrimônio cultural, e a adaptação da linguagem ao contexto é essencial para a comunicação eficaz.

❓ 3. A importância da escuta no processo comunicativo

Embora a oratória esteja frequentemente associada à capacidade de falar bem em público, a comunicação eficaz depende igualmente da habilidade de escutar. A escuta ativa representa um processo de atenção e interpretação que permite compreender não apenas as palavras pronunciadas, mas também os significados implícitos presentes na interação comunicativa.

👉 Benefícios da escuta ativa

Contribui para a resolução de problemas, a mediação de conflitos e a construção de decisões coletivas em contextos profissionais e educacionais.

4. Comunicação e construção da liderança

A liderança contemporânea está profundamente associada à capacidade de comunicação. Diferentemente de modelos hierárquicos tradicionais, as abordagens atuais valorizam a **liderança participativa**, na qual o diálogo e a cooperação desempenham papel central.

Por meio da comunicação clara e estruturada, o líder consegue transmitir objetivos, orientar ações e mobilizar equipes em direção a metas comuns.



Liderança participativa e diálogo

Pilares da liderança comunicativa

- **Transmitir objetivos:** clareza na comunicação reduz ambiguidades e facilita o trabalho coletivo.
- **Inspirar e motivar:** discursos bem elaborados reforçam valores coletivos e senso de pertencimento.
- **Ouvir e dialogar:** disposição para compreender diferentes perspectivas e promover ambiente de confiança.

Em resumo

A comunicação torna-se instrumento fundamental para fortalecer relações de confiança, cooperação e credibilidade na liderança.

5. Desenvolvimento contínuo das habilidades comunicativas



Prática e aprimoramento contínuo

As competências relacionadas à oratória e à comunicação não surgem de forma espontânea, mas resultam de processos contínuos de aprendizagem e prática. O aprimoramento envolve o desenvolvimento de diferentes aspectos, como organização do pensamento, domínio da linguagem, controle da voz e consciência da linguagem corporal.

Caminhos para o desenvolvimento

- **Prática regular:** apresentações, debates e exposições orais aperfeiçoam a comunicação.
- **Reflexão e feedback:** autoavaliação permite identificar pontos de melhoria e desenvolver estratégias.
- **Estudo teórico:** compreensão de linguagem, retórica e interação social fortalece os discursos.

Em resumo

O desenvolvimento da oratória e das habilidades comunicativas deve ser compreendido como um processo permanente na formação pessoal e profissional.



Integrar oratória, linguagem e liderança é essencial para construir ambientes colaborativos, inovadores e baseados no diálogo, na cooperação e na confiança mútua.